

PROTÉGER L'ENFANCE À TRAVERS DES MICROPROJETS



© Autour de l'Eau Horizons durables

À l'occasion de la Journée internationale des droits de l'enfant célébrée le 20 novembre, des associations lauréates de La Guilde et intervenant au service des enfants se sont réunies pour évoquer leurs expériences, partager leurs difficultés et mettre en commun leurs méthodes dans un exercice de capitalisation.

LA PAUVRETÉ DES ENFANTS EN QUELQUES CHIFFRES

- Aujourd'hui dans le monde, l'UNICEF estime à **1 milliard le nombre d'enfants souffrant de pauvreté multidimensionnelle**¹. Ces enfants sont 100 millions de plus depuis le début de la pandémie du Covid-19, ce qui représente la première augmentation mondiale de la pauvreté depuis près de deux décennies.
- Les enfants des ménages **les plus pauvres meurent deux fois plus vite que leurs pairs plus aisés** et ont plus de risques de développer des retards de développement physiques et cognitifs;
- Un enfant a **2 fois plus de chances d'être touché par la pauvreté** qu'un adulte;
- **En Afrique subsaharienne**, ce sont **2 enfants sur 3** qui sont extrêmement pauvres;
- **1,2 milliard d'enfants soit plus d'un sur deux**, sont menacés par la guerre, la grande pauvreté ou les discriminations de genre²;
- **35000 enfants de moins de 5 ans meurent chaque jour** dans le monde à cause de leurs conditions de vie³;
- Selon les tendances actuelles, d'ici 2030, **69 millions d'enfants de moins de 5 ans mourront principalement de causes évitables**, **167 millions d'enfants vivront dans la pauvreté** et **750 millions de filles seront mariées** pendant leur enfance⁴.

Ces chiffres montrent l'extrême vulnérabilité des enfants. De ce fait, la mise en œuvre de projets de lutte contre la pauvreté, d'amélioration de la santé, de la nutrition ou de l'éducation a des incidences sur les enfants, premières victimes de mauvaises conditions de vie.

“ Au départ, notre association n'était pas particulièrement focalisée sur l'enfance. Nous intervenons dans un village au Burkina Faso où les femmes et les enfants faisaient face à beaucoup de problèmes. L'idée a été de développer la production de moringa dans une double perspective d'appuyer les femmes avec une source de revenu mais aussi pour fournir une alimentation plus équilibrée aux enfants. Ensuite, les projets se sont succédés en fonction des besoins: Création d'un hall d'étude pour travailler tard le soir et pouvoir dormir sur place, accompagnement des enfants de 3^e par des enseignants pour avoir le BEPC, ouverture d'un centre de nutrition pour les petits et la mise en place d'une bouillie journalière enrichie en moringa.

Nous n'étions pas totalement centrés sur l'enfance mais au fur et à mesure des constats, la volonté de développer le village a orienté nos actions autour de l'autonomisation des femmes, le développement économique et la protection de l'enfance.”

Les Ballons Rouges

1. En savoir plus sur l'indice mondial de pauvreté multidimensionnelle : hdr.undp.org/content/2023-global-multidimensional-poverty-index-mpi#/indicies/MPI
2. Rapport 2018 de l'ONG Save the children

3. [amnesty.fr/actualites/voir-pour-comprendre-10-les-droits-de-lenfant](https://www.amnesty.fr/actualites/voir-pour-comprendre-10-les-droits-de-lenfant)
4. [unicef.fr/article/la-situation-des-enfants-dans-le-monde](https://www.unicef.fr/article/la-situation-des-enfants-dans-le-monde)

Cependant la protection de l'enfance va au-delà de l'amélioration des conditions de vie. Elle concerne aussi des actions spécifiques pour lutter contre les formes d'exploitation et d'abus de toutes sortes.

PENSER LA PROTECTION LES ENFANTS, DES BÉNÉFICIAIRES PAS COMME LES AUTRES

→ Qu'est-ce que l'enfance ?

L'enfance est une phase de construction fondamentalement dépendante des adultes et des structures sociales.

La Convention relative aux droits de l'enfant, adoptée et ratifiée par l'Assemblée générale des Nations Unies le 20 novembre 1989, annonce dans son préambule :

«**Reconnaissant que l'enfant, en raison de son manque de maturité physique et intellectuelle, a besoin d'une protection spéciale et de soins spéciaux, notamment d'une protection juridique appropriée, avant comme après la naissance,**

Reconnaissant qu'il y a dans tous les pays du monde des enfants qui vivent dans des conditions particulièrement difficiles, et qu'il est nécessaire d'accorder à ces enfants une attention particulière,

Reconnaissant l'importance de la coopération internationale pour l'amélioration des conditions de vie des enfants dans tous les pays, en particulier dans les pays en développement.»

→ Qu'est-ce qu'un enfant en danger ?

Un enfant est en danger quand sa santé, sa sécurité, sa moralité, ou quand les conditions de son éducation, de son développement physique, affectif, intellectuel et social sont gravement compromises ;

Chaque enfant, qu'importe son milieu social d'origine, peut être en danger ou en risque de danger dans son environnement familial, social ou en institution.

→ Qu'est-ce que la protection à l'enfance ?

Selon l'UNICEF, « la protection de l'enfance consiste à prévenir et à répondre à toutes formes d'exploitation, d'abus, de négligence, de pratiques néfastes, telles que la mutilation génitale féminine et le mariage précoce, et à la violence contre les enfants ».

COMMENT PROTÉGER LES ENFANTS ? UNE APPROCHE HOLISTIQUE DE LA PROTECTION DE L'ENFANCE

→ Droit de l'enfance

En dépit des garanties fournies par le droit international en matière de droits de l'enfant, ceux-ci continuent de faire face à des inégalités de jure (de droit) et de facto (en pratique) dans toutes les sociétés. Les violences contre les enfants sont souvent tuées et leurs besoins et droits spécifiques ne sont pas toujours bien connus ou pris en compte.

En effet, la protection de l'enfance se base sur le respect et la prise en compte des besoins fondamentaux de l'enfant. Au-delà des enfants maltraités, la protection de l'enfance concerne les mineurs en danger ou en risque de l'être.

«**Chaque enfant a le droit d'être protégé contre la violence, l'exploitation et les abus.**»

Convention des droits de l'enfant des Nations Unies.

Ainsi, accompagner les enfants dans la connaissance de leurs propres droits apparaît donc essentiel comme première étape. Mais au-delà de cette approche purement juridique, il convient d'aborder une approche plus holistique de la protection de l'enfance.

→ Prévenir - Réparer - Protéger

« Dans notre association, nous mobilisons la pédagogie de l'escrime pour travailler sur l'identité, la connaissance de soi par les enfants ciblés, c'est une approche holistique située entre la prévention et la réparation. »

Pour le Sourire d'un Enfant

« Le travail des arts martiaux chez les garçons permet de viser un double effet: donner le cadre à un affrontement contrôlé permet aussi bien de réparer, grâce à l'expression de soi, et à prévenir, car on apprend le contrôle de soi, on prend conscience qu'il est possible de se contrôler. »

Les Orphelins de Pondichéry



Séance d'escrime, animée par une surveillante pénitentiaire, F.Sy. © Association Pour le Sourire d'un Enfant.

En fonction des publics ciblés, les approches peuvent se centrer plutôt sur de la sensibilisation ou de la réparation. Par exemple dans le cas de publics déjà fragilisés, l'approche va différer des publics à risque.

“ Je me positionne du point de vue de l'enfant et je pense réparation, les enfants qui arrivent dans nos centres ont besoin d'outils centrés sur la réparation car ils ont déjà subi des traumatismes ”.

Solidarité Internationale et Éducation Nouvelle

“ Si de nos jours nous faisons des actions associatives, c'est parce qu'il y a eu des dysfonctionnements dans les sociétés à la base. L'idée d'une inclusion implicite ou naturelle de nos sociétés n'a pas fonctionné. Pour pallier ça, divers dispositifs et outils sont déployés, l'un d'entre eux réside sur la prévention : il faut informer et prévenir sur ces dysfonctionnements-là. Même un enfant qui a une bonne situation doit être sensibilisé pour être moteur de propositions et engendrer un cercle vertueux. Mais il faut aussi agir sur les enfants qui subissent déjà ces dysfonctionnements ”.

MAREM

Dans la construction de ces approches qui contribuent à la protection de l'enfance, une méthode essentielle consiste à mettre l'enfant au centre de la réflexion pour leur permettre d'être acteurs de leur propre avenir et non pas uniquement récepteurs passifs du projet.



©Solidarité Internationale et Éducation Nouvelle

“ Nous nous sommes rendu compte que certaines formations, certaines activités ne marchaient pas car elles ne répondaient plus aux intérêts des jeunes. Elles n'étaient pas suffisamment génératrices de revenus ou pas suffisamment fun. Il a été important de faire un travail directement avec les enfants, de les outiller pour se réparer soi-même et pour qu'ils se projettent eux-mêmes dans l'avenir qu'ils souhaitent ”.

Pour le Sourire d'un Enfant

TRAVAILLER SUR LES ENFANTS C'EST TRAVAILLER SUR TOUTE LA SOCIÉTÉ

Travailler sur leur protection ne suppose pas uniquement de travailler directement avec eux mais avec une multitude de structures:

- Qui sont les bons relais pour travailler auprès des enfants? • Quelles actions et ressources possibles ?

→ L'importance de la sensibilisation et du travail auprès des institutions

La protection de l'enfance doit passer par la sensibilisation et la formation. Il faut pouvoir informer et connaître pour protéger les enfants.

« Considérant que l'humanité se doit de donner à l'enfant le meilleur d'elle-même, l'Assemblée générale proclame la présente Déclaration des droits de l'enfant afin qu'il ait une enfance heureuse et bénéficie, dans son intérêt comme dans l'intérêt de la société, des droits et libertés qui y sont énoncés; elle invite les parents, les hommes et les femmes à titre individuel, ainsi que les organisations bénévoles, les autorités locales et les gouvernements nationaux à reconnaître

ces droits et à s'efforcer d'en assurer le respect au moyen de mesures législatives et autres adoptées progressivement en application des principes suivants » Déclaration universelle des droits des Enfants des Nations Unies.

La prévention doit aussi se faire à dimension sociétale et auprès des institutions pour améliorer les conditions de vie des enfants et faire face aux dysfonctionnements institutionnels existants. Il s'agit d'accompagner ou d'initier un processus de transformation sociale.

→ Quelles actions ?

L'association Pour le Sourire d'un Enfant a par exemple fait le choix de former les encadrants pénitentiaires. Cela a eu des retombées très positives en redonnant du sens à leur métier.

“ La clé est la co-construction avec ces institutions défaillantes à la base. Leur donner les outils pour se réapproprier certaines missions. Parfois, nous sommes face à un épuisement des acteurs face à une institution qui n'a pas accompagné les personnes et les changements sociétaux ”.

Pour le Sourire d'un Enfant

→ Faire adhérer par l'exemple

“Notre association peut faire des actions qui inspireront le gouvernement. Au Cameroun, lorsque nous avons cherché à créer un partenariat avec le gouvernement, celui-ci nous a dit qu'il n'avait pas de budget à allouer à cela. Donc il ne nous a pas été possible de travailler avec l'Etat, on a mené nos actions seuls: sensibilisation, prévention, construction du centre, recrutement d'enseignants puis formation pour devenir des éducateurs spécialisés. Le gouvernement est venu voir et a été impressionné par notre méthode, ils ont été obligés d'adhérer. Parfois le gouvernement manque de vision sur les initiatives faites sur son territoire. Notre mission en tant qu'associations est aussi de rendre plus visible ce travail, de s'organiser pour faire remonter les résultats, les avancées. Aujourd'hui le social n'est pas sur le plan prioritaire, mais nous pouvons les inspirer, leur donner des pistes de fonctionnement à travers nos actions. Nos actions parlent.” La Petite Fourmi, structure locale partenaire de l'association Solidarité Internationale et Éducation Nouvelle

CONSTELLATION DES ACTEURS RELAIS

à intégrer dans la réflexion de la protection de l'enfance

ENTITÉ FAMILIALE
ce n'est pas forcément la famille, ça peut aussi être les voisins ou d'autres adultes: il s'agit d'un référentiel auprès duquel l'enfant souhaite se reconstruire. C'est le référent choisi par l'enfant qui permet de mettre en place des processus de médiation et de réintégration.

PAIRS
un relai essentiel pour le partage d'expérience, un modèle plus semblable à soi

**ENSEIGNANTS
ÉDUCATEURS SPÉCIALISÉS
MÉDIATEURS**
pour la participation à l'engagement. Mais aussi des relais importants pour les systèmes d'alerte et de signalement.

**PERSONNEL MÉDICAL,
PÉDIATRES, SAGE-FEMMES**

INSTITUTIONS POLITIQUES
au niveau des autorisations, les associations leurs doivent des comptes. Il faut aussi souligner l'importance du plaidoyer pour pérenniser et étendre les actions: travailler avec eux pour qu'ils s'approprient les actions.

AUTORITÉS JUDICIAIRES
pour faire avancer la loi pour la protection et non la répression.

OSC SPÉCIALISÉES
pour déléguer, s'appuyer sur l'expertise d'autres associations.
« On ne peut pas tout faire »
(Pour le Sourire d'un Enfant)

POPULATION LOCALE
comme relais pour visibiliser les actions, à travers des sensibilisations, des médias et radios communautaires, pour retrouver les familles etc. mais aussi pour lever des financements via des dons, et pérenniser les actions.

**COACHS DE QUARTIERS,
COACHS SPORTIFS**

ENCADRÉ

QUELLE POSTURE ADOPTER? LA DIDACTIQUE DU SPORT-OUTIL

1. Aborder des sujets et des thématique sensibles par le jeu

A travers la mise en place de jeux, l'objectif est de créer des conditions qui favorisent l'entraide et la coopération en proposant des variables ludiques et didactiques.

Il faut identifier un jeu qui permet aux enfants de s'amuser et de créer des règles spécifiques en lien avec la thématique de sensibilisation (didactiques).

Les jeux permettent de mettre les enfants dans des situations qui vont provoquer des émotions semblables à des situations vécues par des personnes dans la vraie vie, cela permet de « se mettre à la place de ». Le cerveau humain capte et retient les choses en les vivant, ressentir les émotions directement a plus d'impact que si il entendait une campagne de sensibilisation de manière passive. Ce que l'on ressent reste plus ancré dans notre cerveau.

Une étape importante est celle du temps réflexif, du bilan. À la fin du jeu, il convient de mettre des mots sur ce qu'ils ont vécu.

(Voir boîte à outils en ressources).



2. La posture pédagogique et l'importance des éducateurs spécialisés

Une violence répétée peut avoir des effets dévastateurs sur les enfants. Le rôle des éducateurs est de ne rien laisser passer. Il est important de ne jamais minimiser une violence ressentie par l'enfant.

La posture pédagogique pour la bienveillance, c'est agir pour l'émancipation, l'élévation et le bien-être de chacun. Il s'agit de mettre en place des actions éducatives axées sur le respect, la valorisation, la communication positive, l'encouragement et l'écoute.



© Association Demos, Collectif Argos

ENFANCE EN DANGER UN PUBLIC QUI NÉCESSITE DES APPROCHES SPÉCIFIQUES

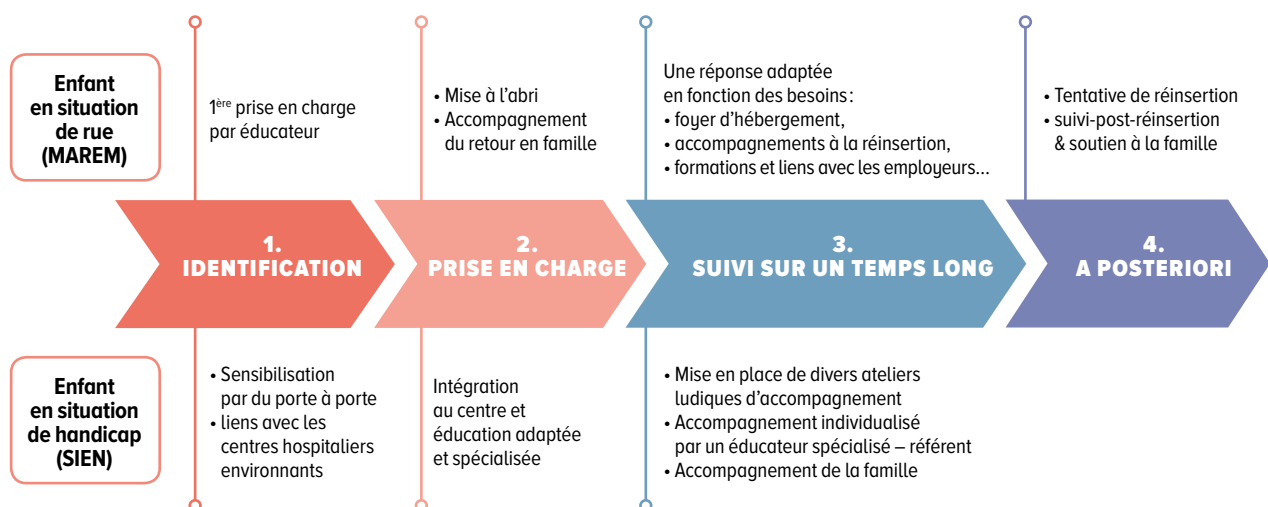
Les enfants qui ont déjà fait face à des difficultés extrêmes ou à des traumatismes ont besoin d'une prise en charge spécifique qui s'axe aussi sur la réparation et l'insertion ou la réinsertion. Ce processus s'insère sur un temps long qui nécessite un accompagnement structuré.

“ Il faut des approches différentes parfois pour un même enfant : dans le cas d'un enfant en situation de rue, il faut d'abord déployer un processus de sortie de rue, donc de protection, avant d'entamer un processus de réparation des traumatismes qu'il aura pu vivre durant cette situation. Protéger et puis réparer.” MAREM

→ Les clés de la prise en charge de l'enfant maltraité :

4 ÉTAPES MAJEURES

EXEMPLES DE PARCOURS TYPES DE PROTECTION



En effet la prise en charge des enfances nécessite des approches adaptées au public ciblé sur toute une chaîne qui va de **la prévention, à la réparation** et jusqu'à **l'insertion**.

→ Les enfances spécifiques – Prise en compte de l'intersectionnalité

“ Aujourd'hui de nouvelles problématiques s'imposent à nous, il y a un besoin de multiplier les approches ciblées sur des catégories de population qui rencontrent des difficultés spécifiques, cela est un challenge pour nous et mets nos actions dans l'instabilité”.

Pour le Sourire d'un Enfant

• LE HANDICAP

Au Cameroun, il y a très peu d'établissements d'aide et d'accompagnement au handicap, et c'est surtout au niveau sensoriel (vue, ouïe, etc.) mais il y a peu de choses au niveau psychique. De ce fait, il y a beaucoup de désinformation sur ce sujet et beaucoup d'enfants souffrant de handicap mental sont abandonnés dans des conditions inhumaines. Selon La Petite Fourmi: lorsqu'il y a des actions, c'est souvent de l'initiative de personnes individuelles qui se lancent dans l'associatif ou solo de leur côté.

En Inde, L'association des Orphelins de Pondichery partage le même avis. C'est pourquoi la directrice a créé une école inclusive au sein de l'orphelinat en Inde. Certains enfants accueillis sont handicapés moteurs, trisomiques ou autistes:

“ Cette école a pour ambition de sensibiliser les enfants à vivre ensemble. C'est déjà de la prévention car ces enfants apprennent à côtoyer des enfants différents et à les respecter”.

Les Orphelins de Pondichéry

Le cas du centre La Petite Fourmi, tout premier centre d'accueil de personnes handicapées au Cameroun. L'objectif est d'accompagner les enfants handicapés par l'éducation pour qu'ils soient autonomes.

La Petite Fourmi a été confrontée au cas d'un jeune homme de 27 ans atteint de trisomie 21, retrouvé attaché à un arbre. Ce jeune avait besoin de réparation, son intégration dans le centre lui a permis d'apprendre des choses et de trouver un refuge où sa maladie était reconnue :

“ Dans mon pays, on ne connaît pas le handicap mental. C'est pour cela que notre association se concentre sur la prévention. Au Cameroun, les parents pensent que c'est de la sorcellerie, que l'enfant est maudit. Comment peut-on réparer quelque chose si on ne le connaît pas? Si on a une perception erronée de ce que c'est? Là où vous êtes ignorant de la chose, la prévention est essentielle”.

La Petite Fourmi

• LES FILLES

La Déclaration universelle des droits des Enfants des Nations Unies est formelle sur ce point, elle déclare que : « **Les filles font face à des risques supplémentaires notamment en matière de violence et d'exploitation sexuelle** »

De ce fait il est important de développer des partenariats avec des structures spécialisées pour orienter sur une prise en charge spécifique en cas de violences sexistes et sexuelles ou des traumatismes spécifiques.

CONCLUSION

AINSI, LA PROTECTION DE L'ENFANCE VA AU-DELÀ DE LA SÉCURITÉ PHYSIQUE DES ENFANTS ET ENGBLE LES MESURES DE PROMOTION DE LEUR BIEN-ÊTRE ÉMOTIONNEL, LES MESURES LEUR PERMETTANT UN ACCÈS ÉQUITABLE AUX SERVICES DE BASE, ET LES MESURES DE PROTECTION DE LEURS DROITS.

La protection de l'enfance consiste aussi en la prévention d'événements de violence et d'abus. Protéger les enfants c'est aussi renforcer les capacités des individus et des communautés pour qu'ils soient en mesure d'établir une fondation solide pour une sécurité et une stabilité durable des enfants, et contre les

menaces futures. Cependant, la prévention de ces violences futures ne peut aller sans la volonté de réparer les enfances déjà en danger ou maltraitées en ayant une attention particulière et des approches spécifiques pour l'intégration de ces enfants dans la société.

POUR ALLER PLUS LOIN

• Play International > play-international.org/pedagogie/playdagogie

• Boîte à outils ludique UNICEF > my.unicef.fr/outils-et-ressources-my-unicef/?_thematique=droits-de-lenfant

Chiffres - Les enfants pauvres dans le monde UNICEF > unicef.fr/convention-droits-enfants/inclusion-sociale/enfants-pauvres-monde/

Déclaration universelle des droits de l'enfant >

humanium.org/fr/normes/declaration-1959/texte-integral-declaration-droits-enfant-1959/

Indice global de pauvreté multidimensionnelle 2023 >

hdr.undp.org/content/2023-global-multidimensional-poverty-index-mpi#indicies/MPI

Agir dans la protection de l'enfance dans l'humanitaire Périphe Humain >

periphelhumanitaire.com/agir-dans-la-protection-de-lenfance-dans-lhumanitaire

Retrouvez d'autres documents dans la médiathèque

des microprojets > mediatheque.agencemicroprojets.org

© La Guilde
Réalisation : Juin 2024
Conception graphique : fannyallemand.com
Iconographie : p. X : © X

La plateforme territorialisée des microprojets (PTMP) est un programme de La Guilde (association reconnue d'Utilité Publique) soutenu par l'Agence française de développement. pole-microprojets@la-guilde.org - 01 45 49 03 65

